

# Woensdagavondregatta (WAR) Jaar 2025 Blocq van Kuffeler



## Inhoudsopgave

1. Inleiding
2. Aard van de wedstrijden (incl. motorgebruik)
3. Verantwoordelijkheid, vrijwaringsverklaring en verzekering
4. Veiligheidsregels
  - 4.1 Startgebied
  - 4.2 Uitwijken voor beroepsvaart
5. Communicatie
6. Wedstrijdbepalingen
  - 6.1 Regels voor het Wedstrijdzeilen 2025-2028
  - 6.2 SW Handicapsysteem en inschrijven
  - 6.3 Finishtijden (GPS tijd)
  - 6.4 Straffen & Protesten
  - 6.5 Puntentelling en klassement
  - 6.6 Uitslagen
7. Wedstrijdbanen
  - 7.1. Baankeuze in relatie tot windrichting
  - 7.2 Startlijn en finishlijn
  - 7.3 Startschip en te varen baan
  - 7.4 Starttijd
  - 7.5 Finishen en inkorten Baan 0 en 2 t/m 9
  - 7.6 Baan Q
  - 7.7 Ophalen wedstrijdboeien
8. Leden van de Wedstrijdcommissie

**Bijlage 1 Cox puntensysteem**

**Bijlage 2 Positie van gebruikte boeien**

## 1. Inleiding

Het woensdagavondzeilen is bedoeld om op een leuke en ontspannen manier op het Markermeer de competitie met elkaar aan te gaan. Het is een prima gelegenheid om het schip beter te leren kennen en wat wedstrijdervaring op te doen. Na afloop wordt vanaf een half uur na finish van het laatste schip de uitslag bekend gemaakt in de Blocqhut. Wij vragen iedereen voorzichtig te varen en onder alle omstandigheden aanvaringen te voorkomen.

## 2. Aard van de wedstrijden (motorgebruik)

De woensdagavondwedstrijden van de BvK zijn onderlinge oefenwedstrijden 'ter leering ende vermaeck'. Het KNWV-wedstrijdreglement is van toepassing voor de deelnemers. De start en finish procedures zijn echter vereenvoudigd. De motor mag uitsluitend voor de veiligheid even gebruikt worden. Protesten worden na afloop van de wedstrijden in de Blocqhut besproken. (zie hiervoor "6.4 Straffen & Protesten")

## 3. Verantwoordelijkheid, vrijwaringsverklaring en verzekering

U vaart voor eigen risico en zal nimmer het wedstrijdcomité of de leden daarvan, noch de vereniging zelf, aansprakelijk stellen, voor welke schade dan ook. Hiervoor dient u voor deelname aan wedstrijden een vrijwaringsbewijs te ondertekenen. Als schipper bent u verantwoordelijk voor schip en bemanning en het gebruik van de benodigde veiligheidsmiddelen aan boord, bijwerken van elektronische en papieren kaarten en neemt u altijd uw eigen beslissingen. Een WA verzekering, inclusief dekking tijdens wedstrijdzeilen is verplicht. De wedstrijdcommissie kan schepen die grote risico's nemen op het veroorzaken van schade aan andere schepen, diskwalificeren op basis van de basisregel van goed zeemanschap.

## 4. Veiligheidsregels

### 4.1 Startgebied

Rond het startgebied moet u rekening houden met onverwachte in-, uit- en langsvarende schepen. Iedereen dient hiervoor speciale uitkijk te houden en onverwijd ruimte te maken en elkaar te waarschuwen. Direct bij de havenhoofden en verder langs de hele dijk zijn visfuisen uitgezet, die vrijgehouden moeten worden.

## 4.2 Uitwijken voor beroepsvaart

De lichtboeien in onze wedstrijdbanen vormen een redelijk drukke route voor de beroepsvaart. U dient zoveel mogelijk weg te blijven van deze schepen en tijdig en duidelijk te laten zien dat u uitwijkt. Start desnoods de motor om weg te komen. Dit staan wij zelfs toe, mits u zich op geen enkele wijze verbetert in de wedstrijd. Bij een gegrond protest hierover door een andere deelnemer wordt u in principe uitgesloten.

## 5. Communicatie

Communicatie vindt plaats op de whatsappgroep "[wedstrijdzeilen](#)". Mededelingen in deze app moeten worden beperkt tot functionele berichten m.b.t. de WAR. Babbelerberichten zijn ongewenst. Indien marifoon beschikbaar is dan is tijdens de wedstrijden uitluisteren op kanaal 10 verplicht. Dit geldt ook voor het gebruik van een AIS transponder.

## 6. Wedstrijdbepalingen

### 6.1. Regels voor het wedstrijdzeilen 2025-2028

Deelnemers aan de woensdagavondregatta zijn onderworpen aan de regels zoals gedefinieerd in de actuele Regels voor Wedstrijdzeilen van het Watersportverbond (<https://www.watersportverbond.nl/kenniscentrum/wedstrijdsport/regels-voor-wedstrijdzeilen-kite-en-windsurfen/>)

### 6.2 SW handicapsysteem en inschrijven

Er wordt uitsluitend gevaren met het handicapsysteem SW voor ongemeten kajuitzeiljachten (zie <https://www.sailsupport.nl/index.php/en/>)

Er kan worden ingeschreven met of zonder spinnaker. De bijbehorende handicap geldt dan voor het **gehele** wedstrijdseizoen. Aanpassingen kunnen eenmalig tijdens het seizoen worden doorgevoerd (bv bij aanschaf nieuwe (laminaat) zeilen, nieuwe of defecte spinnaker, etc. Solo-varen of met bemanning kan per wedstrijd worden opgegeven. *Solo-zeilers moeten de solo-vlag in het achterstag hebben om voor correctie in aanmerking te komen.*

Inschrijven gebeurt door een ingevuld "registratieformulier wedstrijdschepen" op te sturen naar Remco Schipper:

[remcosc@gmail.com](mailto:remcosc@gmail.com). Na vaststelling van de SW waarde van het betreffende schip wordt deze waarde op de Blocq website gepubliceerd. Elk jaar dient een vrijwaringsbewijs te worden ondertekend alvorens deel te mogen nemen aan de wedstrijden (zie punt 3).

### 6.3. Finishtijden (GPS tijd)

Deelnemers dienen steeds zo spoedig mogelijk na afloop van de wedstrijd de eigen finishtijd en die van het eerstvolgende schip via WhatsApp (woensdag avond regatta) in te dienen binnen 30 minuten na finishen van het laatste schip. Deelnemers die wel hebben meegevaren, maar geen finishtijd van hun eigen schip en het eerstvolgende schip hebben ingeleverd, worden als DNF in de uitslag opgenomen. Het is belangrijk om bij het finishen van andere schepen zelf op of in het verlengde van de finishlijn te liggen en de GPS finishtijd als volgt nauwkeurig te noteren: hh:mm:ss, Het verschil in finishtijd van de verschillende schepen is vaak een kwestie van seconden na verwerking van de handicapfactor. **De** finishtijd bij de keerboei is het moment dat de steven de denkbeeldige lijn in het verlengde van laatste boei en keerboei is gepasseerd.

### 6.4. Straffen & Protesten

Het wedstrijdcomité behoudt zich het recht voor een deelnemer uit te sluiten of straftijd toe te kennen wanneer overtreding van de regels heeft plaats gevonden.

Bij protest dient de volgende procedure te worden gehanteerd:

- Het schip dat protest aantekent roept het betreffende schip aan (eventueel via VHF 10) en meldt dit in de whatsappgroep.
- Het betreffende schip kan zelf de straf nemen door een 360° straf voor de overtreding (dus altijd één rondje). Het betreffende schip dient zich daarvoor zo snel als veilig mogelijk is na het aanroepen vrij te varen en de straf te nemen.
- Indien de betreffende schipper het niet eens is met het protest (en de straf dus niet heeft genomen) zal het protest als volgt worden behandeld:
  - Het protest wordt 30 min na finishtijd van het laatste schip in de Blocqhut behandeld (*voorafgaand aan de uitslag*)
  - De betrokken partijen krijgen de gelegenheid om de situatie te schetsen waarna de wedstrijdcommissie een beslissing neemt en deze toe zal lichten
  - Als er minder dan 2 leden van de wedstrijdcommissie aanwezig zijn, wordt de protestbehandeling uitgesteld
  - Indien nader beraad over de situatie nodig is zal de uitspraak met een week worden uitgesteld

### 6.5 Puntentelling en klassement











De schepen ontvangen het aantal punten conform het Cox puntensysteem (Zie **Bijlage 1**). Punten kunnen verdiend worden als er 3 of meer schepen meedoen. Bij een DNF of DSQ worden toch 10 punten toegekend als "beloning" voor de start. Voor het algemeen klassement worden de resultaten van de beste 7 wedstrijden geteld. Bij gelijke punten wordt naar de dan beste resultaten gekeken tot er een verschil ontstaat. Daarom is het aan te raden om in elk geval minstens 7 races te varen!

### 6.6 Uitslagen

Uitslagen worden vanaf 30 minuten na de finish zodra deze bekend zijn in de Blocqhut bekend gemaakt en op een later tijdstip op de website gepubliceerd ([www.blocq.nl/wedstrijdinformatie](http://www.blocq.nl/wedstrijdinformatie))

## 7. Wedstrijdbanen 2025

### 7.1. Baankeuze in relatie tot windrichting

Baan-nummer	vlag*		Boei	Keerbeoi of Finish bij inkorting*	Finish	Wind	Baan Lang/Kort
Baan 0		Start	Sport-J bb	MZ7 bb	Finish	WZW	11.3 7.4
Baan 2		Start	MZ7 sb	Sport-J sb	Finish	ONO	11.3 8.8
Baan 3		Start		EA2 bb	Finish	N / Z	10.5 5.2
Baan 4		Start		MO bb	Finish	WNW / OZO	7.8 3.9
Baan 5		Start		Sport-J bb	Finish	N / Z	5.2 2.6
Baan 6		Start		MZ7 bb	Finish	W / O	8.0 4.0
Baan 7		Start		MZ15 bb	Finish	WZW / ONO	9.0 4.5
Baan 8		Start	MO sb	Sport-J sb	Finish	NW / O	9.7
Baan 9		Start	MZ5 sb	MO sb	Finish	W / OZO	9.5
Baan Q <sup>1</sup>		Startlijn		Bovenboei	Startlijn		



\* seinvlag 1 is gereserveerd voor de solozeilers

<sup>1</sup> Baan Q is mobiel: 2 gele boeien voor start/finish nabij haveningang, een derde gele boei op ± 1,0-1,5 NM bovenwinds

### 7.2 Startlijn en finishlijn

Voor de banen 0 en 2t/m 9 bevindt de start- en finishlijn zich tussen de lichten van de havenhoofden van de vluchthaven BvK. Voor baan Q worden twee gele boeien binnen een straal van 0,5NM van de haveningang neergelegd die gelden als start en finish. Een derde gele boei ligt op ± 1NM bovenwinds. De posities van de boeien worden via de WhatsApp groep uiterlijk een half uur voor de start gecommuniceerd.

### 7.3 Startschip en te varen baan

Het startschip vaart mee in de wedstrijd (meestal de 'Mare') en is te herkennen aan **een cijfervlag** in het achterstag, welke tevens **de te varen baan** aangeeft.

### 7.3 Starttijd

De starttijd is gedurende het gehele seizoen om 19:00.

**Indien U in het bezit bent van een marifoon bent U verplicht uit te luisteren op kanaal 10.**

Vorbereidingssein wordt 5 minuten voor de start gegeven middels een geluidsein dat ook via marifoon **kanaal 10** te horen is.

**Dat geldt ook voor het daadwerkelijke startsein.**

U start correct als, tijdens het startsein, de hele **romp** zich nog vóór de startlijn bevindt.

### 7.5 Finisen en inkorten van Baan 0 en 2t/m 9:

Het **eerste** schip dat tijdens de wedstrijd de **keerbeoi\*** rondt, is bepalend of er een korte of een lange baan gevaren wordt. Doet hij dit **voor 20:30**, dan wordt automatisch de volledige baan gevaren. **NOTE:** Noteer de tijd bij de keerbeoi ook als je deze vóór deze tijd rondt. (De tijd dat de boeg in het verlengde van de start en keerbeoi ligt)

Wordt de keerbeoi **20:30** gerond door het **eerste** jacht, dan wordt iedereen geacht bij de keerbeoi te finisen. U finisht bij de keerbeoi als u de denkbeeldige koerslijn van de voorgaande boei tot de keerbeoi doortrekt en deze met de voorsteven doorkruist tijdens het rondt.

Afhankelijk van de weerscondities kan de wedstrijdcommissie besluiten ondanks het overschrijden van de inkorttijd toch de hele baan te varen. Dit wordt dan zo vroeg mogelijk en in ieder geval voor de inkorttijd gecommuniceerd via kanaal 10 en whatsapp. U finisht op het moment dat het schip met enig deel van de **romp** de finishlijn passeert.

### 7.6 Baan Q

Voor baan Q gelden speciale regels. Dit rak wordt meerdere malen gevaren. De bovenwindse boei wordt **altijd bakboord** gerond, er mag zelf gekozen worden welke van de 2 startboeien wordt gerond zolang deze maar **van binnen naar buiten** wordt gerond. De finishtijd is het moment dat de start/finishlijn wordt gepasseerd **ná 20:30 uur**. Geef ook het aantal malen dat het rak gevaren is aan in uw WhatsApp-bericht.

### **7.7 Ophalen wedstrijdboeien**

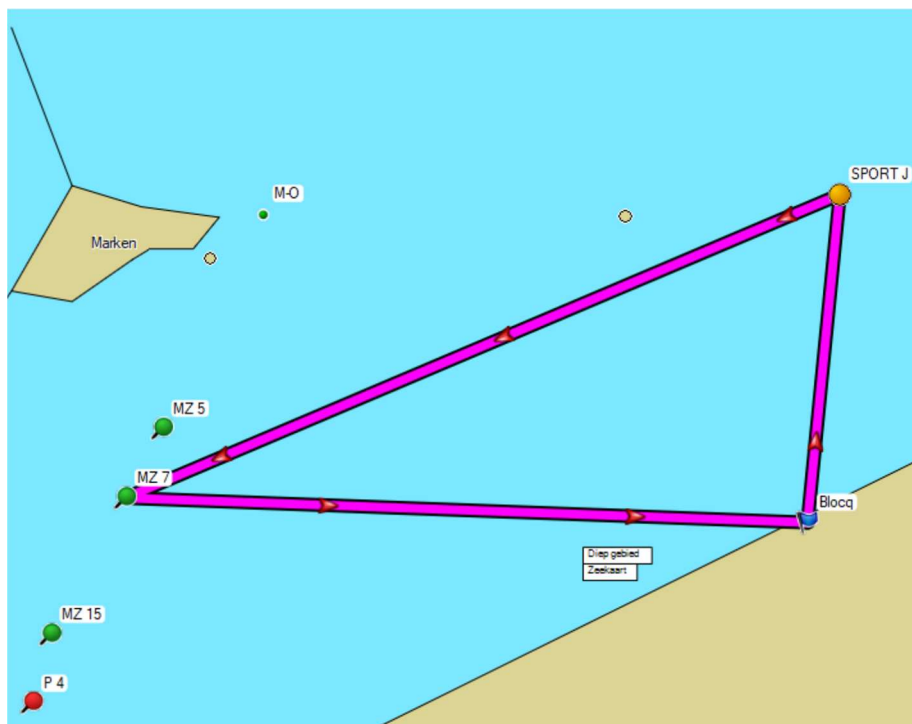
Het schip dat als eerste finisht is verantwoordelijk voor het ophalen van de bovenboei. Het schip dat als laatste finisht heeft deze verantwoordelijkheid voor de 2 startboeien.

### **8. Leden van de Wedstrijd commissie**

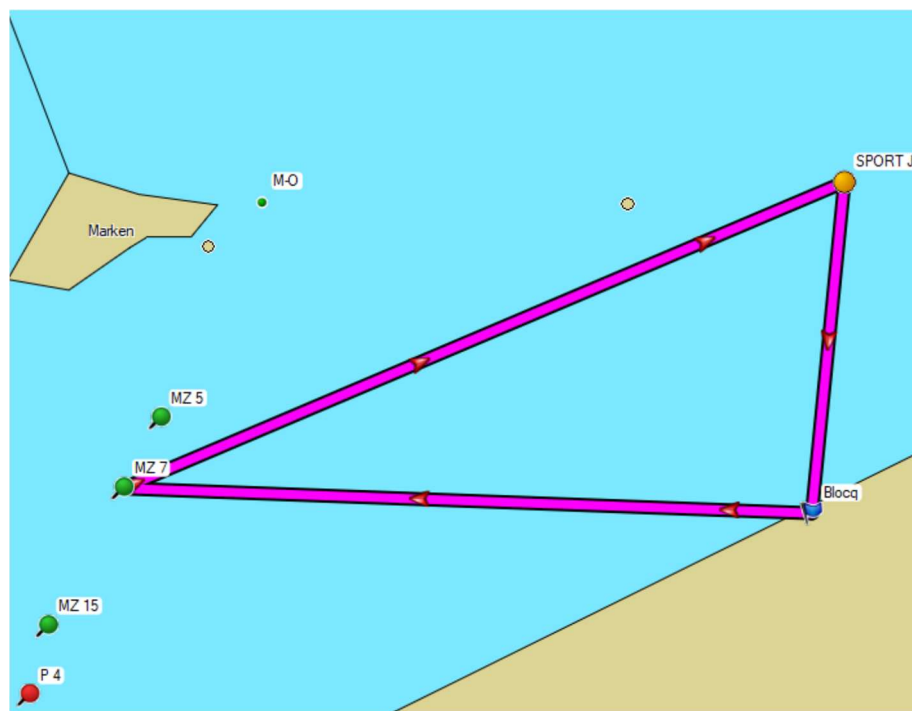
Sjeng Lumeij	Voorzitter	(06-51218206 - j.t.lumeij@uu.nl )
Jaap-Jan Stevenhagen	Secretaris, logistiek	(06-81150929 - jaapjan@stevenhagen.nu )
Remco Schipper	Penningmeester & SW handicapsysteem	(06-83710007 - remcosc@gmail.com )
Berry Ruisendaal	Uitslagen	(06-53245165 - info@whynot-sailing.nl )
Peter Bergstein	Communicatie & Evenementen	(06-10803528 - pmjbergstein@gmail.com )



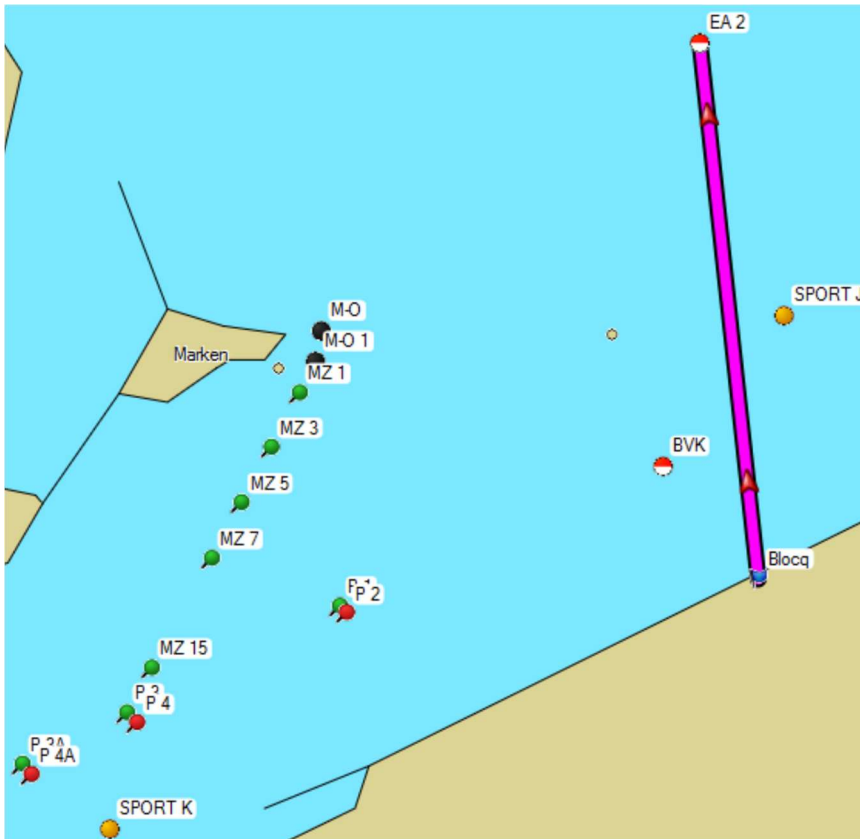
De wedstrijdbanen :



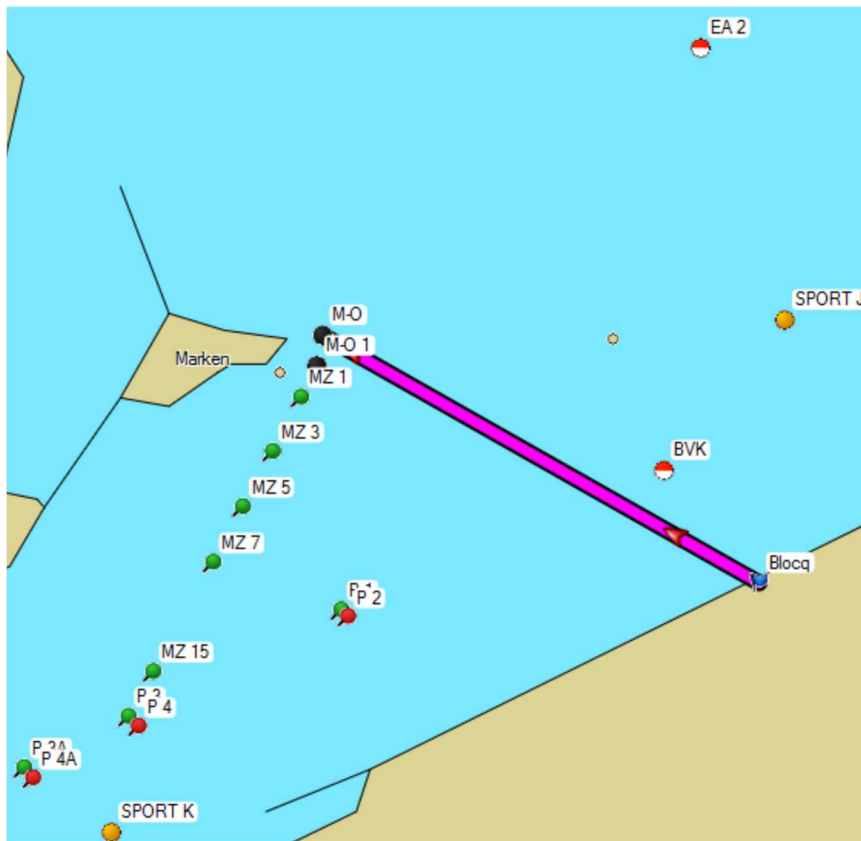
**Baan 0 – Start – Sport-J (bb) - MZ7 (bb) - Finish – WZW 11,3 NM (7,4NM)**



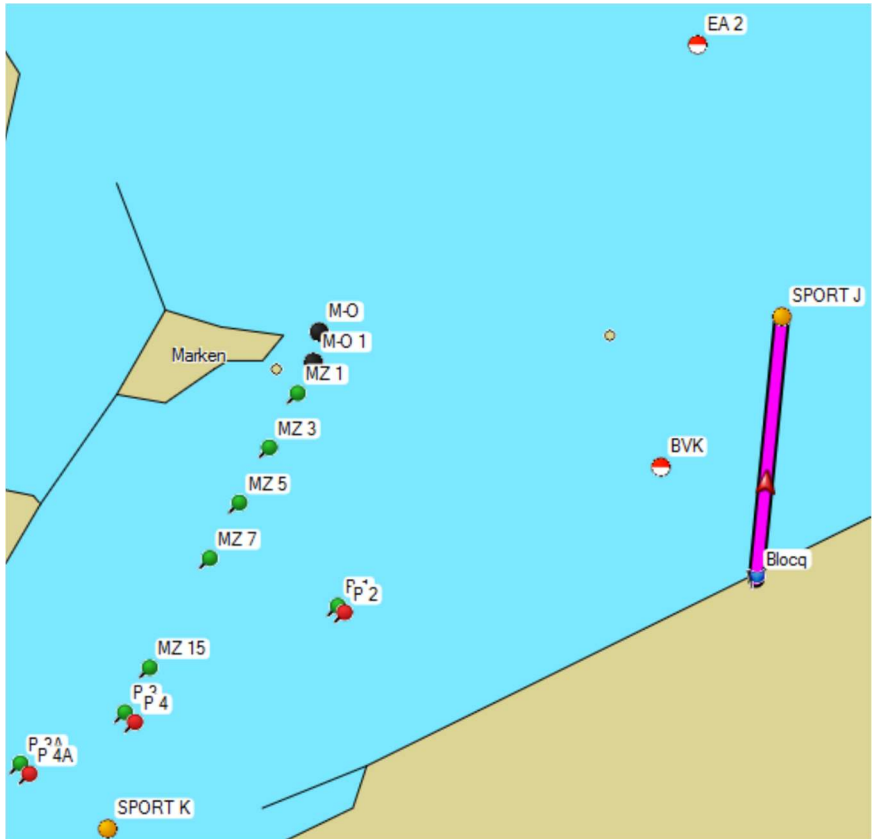
**Baan 2 – Start – MZ7 (sb) – Sport-J - Finish – ONO 11,3 NM (8,8NM)**



**Baan 3 – Start – EA 2 (*bb*) – Finish – N/Z 10,5NM (5,2NM)**

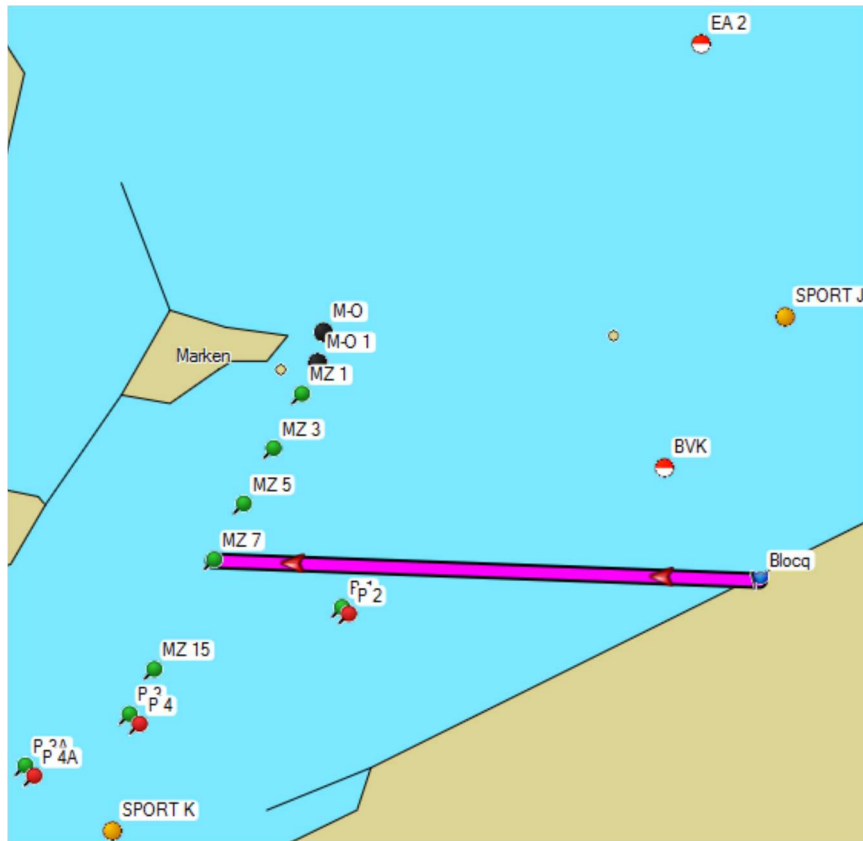


**Baan 4 – Start – MO (*bb*) – Finish – WNW/OZO – 8,0NM ( 4,0NM)**

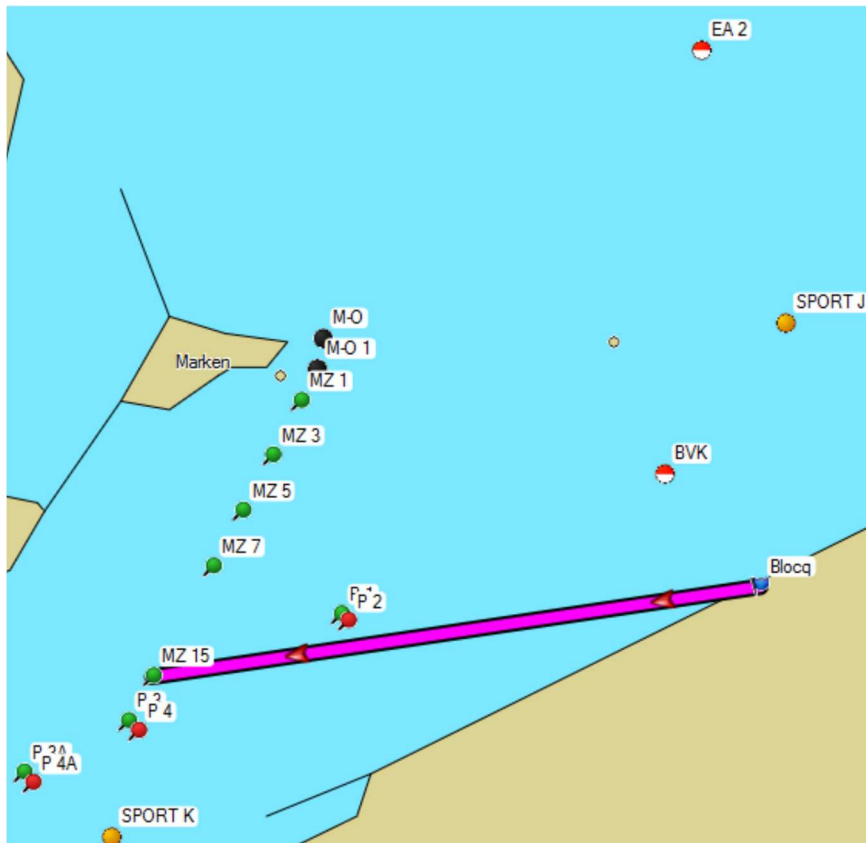


**Baan5 – Start – Sport J (bb) – Finish – N/Z – 5,2NM (2,6NM)**

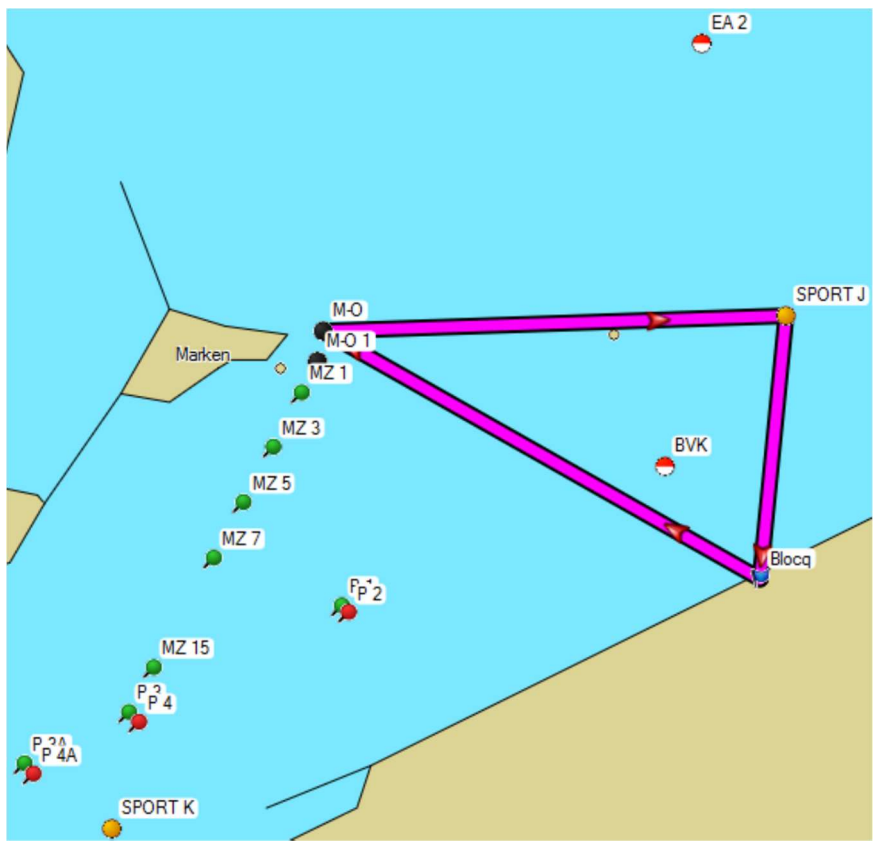




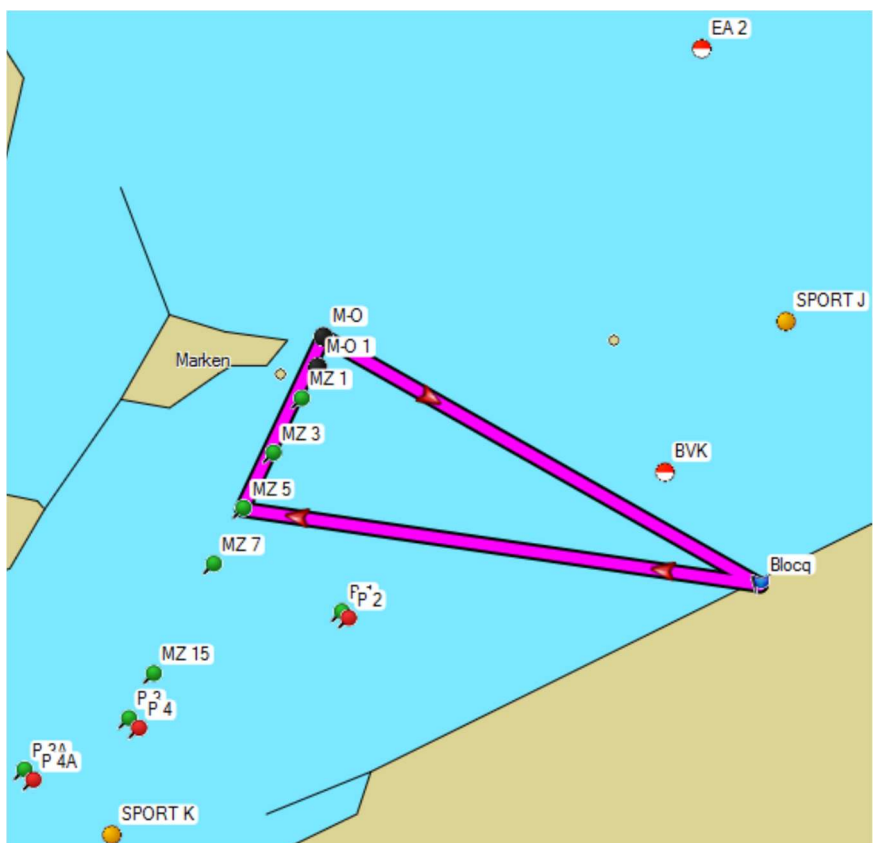
Baan 6 – Start – MZ 7 (bb) – Finish – w/O – 8,0NM (4,0NM)



Baan 7 – Start – MZ 15 (bb) - Finish – w/OZO – 9,6NM



**Baan 8 – Start – MO (sb) – Sport-J (sb) – Finish – NW/O – 9,9NM**



**Baan 9 – Start – MZ 5 (sb) – MO (sb) - Finish – WZW/ONO – 9,0NM (4,5NM)**

