











Het woensdagavondzeilen is "ter leering ende vermaeck". Bedoeld om op een leuke en ontspannen manier de competitie met elkaar aan te gaan. Het is een prima gelegenheid om je schip nog beter te leren kennen en wat wedstrijdervaring op te doen. Na afloop wordt de uitslag bekend gemaakt in de Blocqhut en evalueren wij de avond onder het genot van een hapje en een drankje. Wij vragen iedereen voorzichtig te varen, maximaal rekening met elkaar te houden en onder alle omstandigheden aanvaringen te voorkomen.

Wedstrijdbanen 2022

Baan-nummer	vlag	19.30 start	Boei	Keerboei of Finish bij inkorting *	Finish	Wind	Baan Lang/Kort
Baan 0		Start	Sport-J bb	MZ7 bb *	Finish	WZW	11.3 7.4
Baan 2		Start	MZ7 sb	Sport-J sb *	Finish	ONO	11.3 8.8
Baan 3		Start		EA2 bb*	Finish	N / Z	10.5 5.2
Baan 4		Start		MO bb*	Finish	WNW / OZO	8.0 4.0
Baan 5		Start		Sport-J bb*	Finish	N / Z	5.2 2.6
Baan 6		Start		MZ7 bb*	Finish	W / O	8.0 4.0
Baan 7		Start		MZ15 bb*	Finish	WZW / ONO	9.0 4.5
Baan 8		Start	MO sb	Sport-J sb *	Finish	NW / O	9.9
Baan 9		Start	MZ5 sb	MO sb*	Finish	W / OZO	9.6
Baan Q ¹		Startlijn		Bovenboei	Startlijn		

* seinvlag 1 is gereserveerd voor de solozeilers

¹ Baan Q is mobiel: 2 gele boeien voor start/finish nabij haveningang, een derde gele boei op ± 1,0-1,5 NM bovenwinds

1. Startlijn en finishlijn

Voor de banen 0 t/m 9 bevindt deze zich tussen de lichten van de havenhoofden van de vluchthaven BvK

Voor baan Q worden twee gele boeien binnen een straal van 0,5NM van de haveningang neergelegd die gelden als start en finish. Een derde gele boei ligt op ± 1NM bovenwinds. De posities van de boeien worden via de WhatsApp groep uiterlijk een half uur voor de start gecommuniceerd.

2. Startschip en te varen baan

Het startschip vaart mee in de wedstrijd (meestal de 'Mare') en is te herkennen aan **een cijfervlag** in het achterstag, welke tevens **de te varen baan** aangeeft.

3. Starttijd

De tijden wisselen gedurende het seizoen als volgt: (note³)

	Starttijd	Evt Inkorten	Laatste ronde Q baan
April & vanaf 10 aug	19.00h	20.15h	20.30h
1 mei t/m 18 mei	19.30h	20.45h	21.00h
19 Mei t/m 21Juli	19.30h	21.00h	21.00h
22 juli t/m 9 aug	19.30h	20.45h	21.00h

Vorbereidingssein wordt 5 minuten voor de start gegeven middels een geluidsein via marifoon **kanaal 10** – deze is ook te horen op de starttijd.

4. Finishen en inkorten van de baan

Baan 0 t/m 7:

Het **eerste** schip dat tijdens de wedstrijd de **keerboei*** rondt, is bepalend of er een korte of een lange baan gevaren wordt. Doet hij dit **voor de inkortijd**² uur; dan wordt automatisch de volledige baan gevaren. **NOTE:** Noteer de tijd bij de keerboei ook als je deze vóór deze tijd rondt. (De tijd dat de boeg in het verlengde van de start en keerboei ligt)

Wordt de keerboei **na inkortijd**³ uur gerond door het **eerste** jacht, dan wordt iedereen geacht bij de keerboei te finishen. U finisht bij de keerboei als u de denkbeeldige koerslijn van de voorgaande boei tot de keerboei doortrekt en deze met de voorsteven doorkruist tijdens het rondt.

Baan Q:

Voor baan Q gelden speciale regels. Dit rak wordt meerdere malen gevaren. De bovenwindse boei wordt altijd bakboord gerond, er mag zelf gekozen worden welk van de 2 startboeien wordt gerond zolang deze maar van binnen naar buiten wordt gerond. De

finishtijd is het moment dat de start/finishlijn wordt gepasseerd **ná 20:30 uur of 21:00 uur** (zie *note*³). Geef ook het aantal malen dat het rak gevaren is aan op het wedstrijdformulier/WhatsApp!

Luister **voor de start** uit op Marifoon kanaal **10**. Tijdens de wedstrijden uitluisteren op kanaal **10**.

Het schip dat als eerste finisht is verantwoordelijk voor het ophalen van de bovenboei. Het schip dat als laatste finisht heeft deze verantwoordelijkheid voor de 2 startboeien.

Tijdwaarneming: Doet u zelf op de tweede nauwkeurig bij de keerboei en bij de finishlijn. U noteert tevens de exacte tijd van het eerst volgende jacht dat achter u finisht. **Gebruik hiervoor de GPS-tijd !**

(Finishtijd bij de keerboei: het moment dat het steven de denkbeeldige lijn in het verlengde van laatste boei en keerboei is gepasseerd)

ALGEMENE GEGEVENS

Data: Iedere woensdag vanaf **6 april t/m 14 september 2022**.

In ons clubhuis na de race wordt de uitslag bekendgemaakt (**aanvang een half uur na finish van het laatste schip**)

Wedstrijdwater : Markermeer

Handicap systeem : SW waarden worden op de Blocq website gepubliceerd.

Inschrijven gebeurt door een ingevuld "registratieformulier wedstrijdschepen" op te sturen naar Remco Schipper:

remcosc@gmail.com of op wedstrijddagen om 18.55 uur aan boord van de Mare

Uitslag : Op www.blocq.nl onder "Activiteiten"

Communicatie : Op marifoonkanaal **10** en in de WhatsApp groep wordt indien mogelijk en vrijblijvend medegedeeld: een half uur voor de starttijd en indien de baan ingekort (2 tm 7) wordt dit doorgegeven op kanaal **10** en via de WhatsApp z.s.m. na de finish.

Veiligheidsregels

Startgebied

Rond het start gebied moet u rekening houden met onverwachte in-, uit- en langsvarende schepen.

Iedereen dient hiervoor speciale uitkijk te houden en onverwijd ruimte te maken en elkaar te waarschuwen.

Direct bij de havenhoofden en verder langs de hele dijk zijn visfuisen uitgezet, die vrijgehouden moeten worden.

Uitwijken voor beroepsvaart

De lichtboeien in onze wedstrijdbanen vormen een redelijk drukke route voor de beroepsvaart. U dient zoveel mogelijk weg te blijven van deze schepen en tijdig en duidelijk te laten zien dat u uitwijkt. Start desnoods de motor om weg te komen. Dit staan wij zelfs toe, vermits u zich op geen enkele wijze verbetert in de wedstrijd. Bij een gegrond protest hierover door een andere deelnemer wordt u in principe uitgesloten.

Aard van de wedstrijden

Het zijn onderlinge oefenwedstrijden, ter leering ende vermaeck.

Het KNWV-wedstrijdreglement is van toepassing voor de deelnemers. De start en finish procedures zijn echter vereenvoudigd en uitsluitend voor de veiligheid mag de motor even gebruikt worden. Protesten worden na afloop van de wedstrijden in de Blocqhut besproken. (zie hiervoor separaat hoofdstuk "Straffen & Protesten")

U vaart voor eigen risico en zal nimmer het wedstrijdcomité of de leden daarvan, noch de vereniging zelf, aansprakelijk stellen, voor welke schade dan ook. Als schipper neemt u altijd uw eigen beslissingen! All Risk verzekering is verplicht!

Het Wedstrijdcomité kan schepen die grote risico's nemen op het veroorzaken van schade aan andere schepen, diskwalificeren op basis van de basisregel van goed zeemanschap!

Wedstrijdbepalingen

De volgende wedstrijd-bepalingen zijn van toepassing:

- De wedstrijdserie is onderworpen aan de Regels zoals gedefinieerd in de Regels voor Wedstrijdzeilen
- De voorschriften van het Watersportverbond zijn van toepassing

Verantwoordelijkheid

De schippers zijn zelf verantwoordelijk voor het gebruik van de juiste veiligheidsmiddelen.

Klassen, inschrijvingen

Er wordt uitsluitend gevaren met het handicapsysteem:

- SW : Voor ongemeten kajuitzeiljachten.

Voor schepen waarvan in de SW-klasse geen basishandicap beschikbaar is, dient u zelf vóór inschrijving, het aanvraagformulier voor een SW-certificaat op de website www.sailsupport.nl in te vullen (kosten éénmalig ca. 15,-). Vervolgens zendt u een kopie van dit certificaat aan remcosc@gmail.com

Er kan worden ingeschreven met of zonder spinnaker. De bijbehorende handicap geldt dan voor het **gehele** wedstrijdseizoen.

Aanpassingen kunnen eenmalig tijdens het seizoen worden doorgevoerd (bv bij aanschaf nieuwe (laminaat) zeilen, nieuwe of defecte spinaker, etc. Solo-varen of met bemanning kan per wedstrijd worden opgegeven. *Solo-zeilers moeten de solo-vlag in het achterstag hebben om voor correctie in aanmerking te komen.*

Finishbriefjes

Deelnemers dienen steeds zo spoedig mogelijk na afloop van de wedstrijd doch uiterlijk binnen 15 minuten na de eigen finish, een finishbriefje in te leveren of via de WhatsApp-groep. Deelnemers die wel hebben meegevaren, maar geen finishtijd hebben ingeleverd, worden als DNF in de uitslag opgenomen.

Straffen & Protesten

Het wedstrijdcomité behoudt zich het recht voor een deelnemer uit te sluiten of straf tijd toe te kennen wanneer naar zijn mening overtreding van de geldende regels heeft plaats gevonden.

Bij protest dient de volgende procedure te worden gehanteerd:

- Het schip dat protest aantekent roept het betreffende schip aan (eventueel via VHF 10) en meldt dit in de Whatsapp groep
- Het betreffende schip kan zelf de straf nemen door een 360° straf voor de overtreding (dus altijd één rondje). Het betreffende schip dient zich daarvoor direct na het aanroepen vrij te varen en de straf te nemen.
- Indien de betreffende schipper het niet eens is met het protest (en de straf derhalve niet heeft genomen) zal het protest als volgt worden behandeld:
 - Het protest wordt 30 min na finishtijd van het laatste schip in de Blocqhut behandeld (*voorafgaand aan de uitslag*)
 - De betrokken partijen krijgen de gelegenheid om de situatie te schetsen waarna de wedstrijdcommissie een beslissing neemt en deze toe zal lichten
 - Als er minder dan 2 leden van de wedstrijdcommissie aanwezig zijn wordt de protestbehandeling uitgesteld

Puntentelling en klassement

De schepen ontvangen het aantal punten conform het Cox puntensysteem; punten kunnen verdiend worden als er 3 of meer schepen meedoen. Bij een DNF of DSQ worden toch 10 punten toegekend als "beloning" voor de start.

Voor het algemeen klassement worden de resultaten van de beste 7 wedstrijden geteld. Bij gelijke punten wordt naar de dan beste resultaten gekeken tot er een verschil ontstaat. Daarom is het aan te raden om in elk geval minstens 7 races te varen!

Uitslagen

Uitslagen worden een half uur nadat het laatste schip is gefinisht in de Blocqhut bekend gemaakt en op een later tijdstip op de website www.blocq.nl (onder activiteiten)

Leden van de Wedstrijd commissie

Sjeng Lumeij	Voorzitter	(06-51218206 - j.t.lumeij@uu.nl)
Jaap Jan Stevenhagen	Secretaris, logistiek & uitslagen	(06-81150929 - jaapjan@stevenhagen.nu)
Remco Schipper	Penningmeester & SW Waarden	(06-83710007 - remcosc@gmail.com)
Berry Ruisendaal	Communicatie	(06-53245165 – info@whynot-sailing.nl)

Cox tabel: kolom 1 = aantal deelnemende schepen, kolom 2 en verder het aantal te behalen punten

2	1	1	1		COX tabel versie shorthanded.nl																
3	83	77	73	10																	
4	84	78	74	70	10																
5	85	79	75	71	68	10															
6	86	80	76	72	69	66	10														
7	87	81	77	73	70	67	65	10													
8	88	82	78	74	71	68	66	64	10												
9	89	83	79	75	72	69	67	65	63	10											
10	90	84	80	76	73	70	68	66	64	62	10										
11	91	85	81	77	74	71	69	67	65	63	61	10									
12	92	86	82	78	75	72	70	68	66	64	62	60	10								
13	93	87	83	79	76	73	71	69	67	65	63	61	59	10							
14	94	88	84	80	77	74	72	70	68	66	64	62	60	59	10						
15	95	89	85	81	78	75	73	71	69	67	65	63	61	60	59	10					
16	96	90	86	82	79	76	74	72	70	68	66	64	62	61	60	59	10				
17	97	91	87	83	80	77	75	73	71	69	67	65	63	62	61	60	59	10			
18	98	92	88	84	81	78	76	74	72	70	68	66	64	63	62	61	60	59	10		
19	99	93	89	85	82	79	77	75	73	71	69	67	65	64	63	62	61	60	59	10	
20	100	94	90	86	83	80	78	76	74	72	70	68	66	65	64	63	62	61	60	59	10

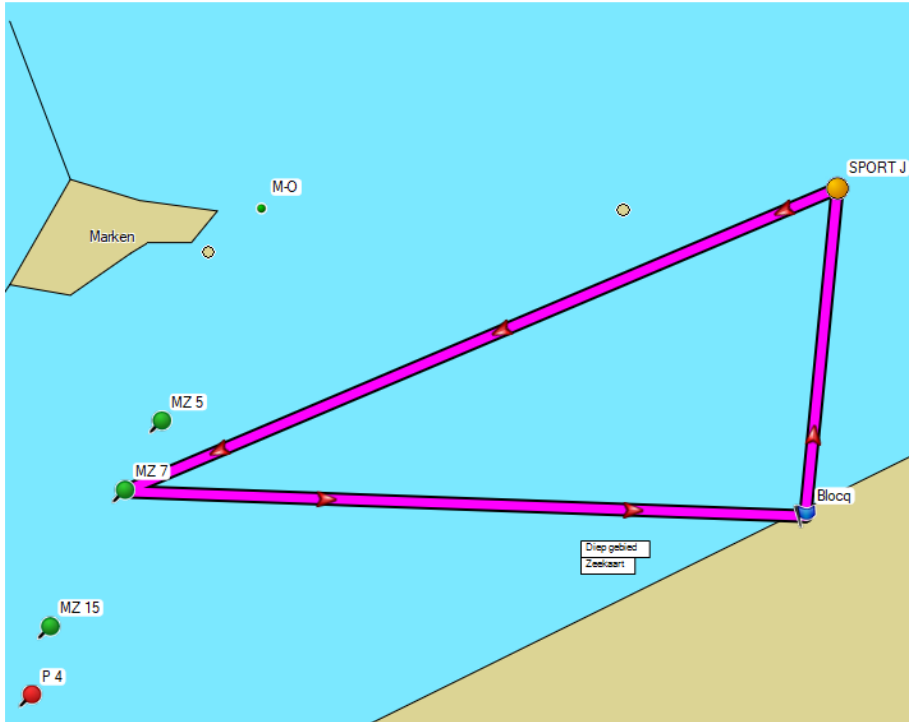
Positie van de gebruikte boeien (let op dat je deze zelf regelmatig controleert!)

Dagelijks publiceert RWS de posities op <https://geoservices.rijkswaterstaat.nl/apps/geonetwork-dataportaal/>

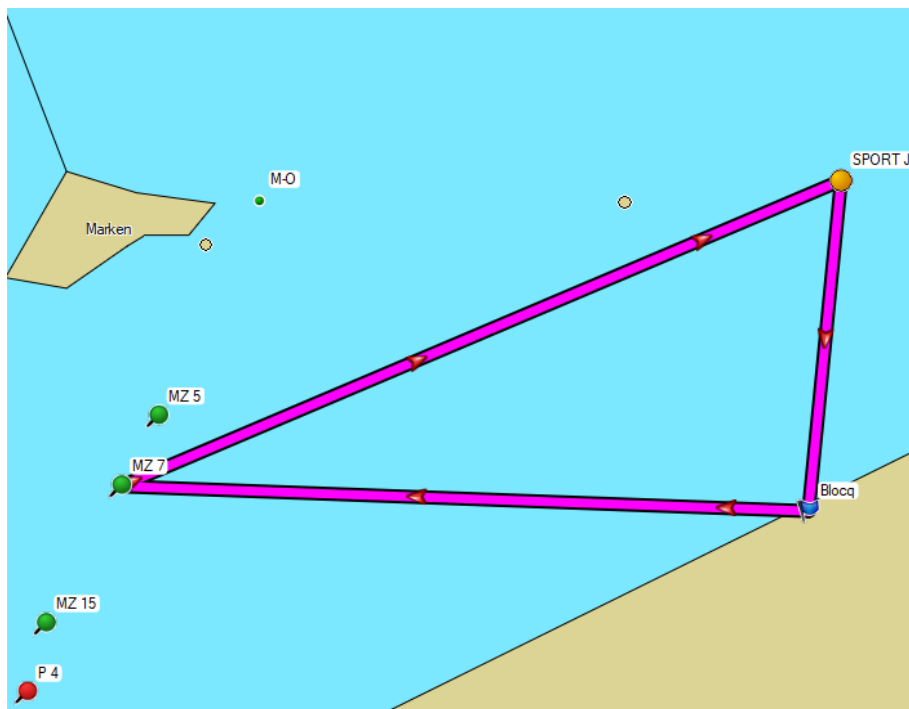
Positie van de boeien (dd 27/12/2021)

- BVK N52.44221 E5.20939
- EA 2 N52.51091 E5.21666
- M-O N52.46418 E5.14183
- MZ 15 N52.40932 E5.10805
- MZ 7 N52.42712 E5.11993
- OVD N52.46341 E5.25579
- SPORT J N52.46667 E5.23333

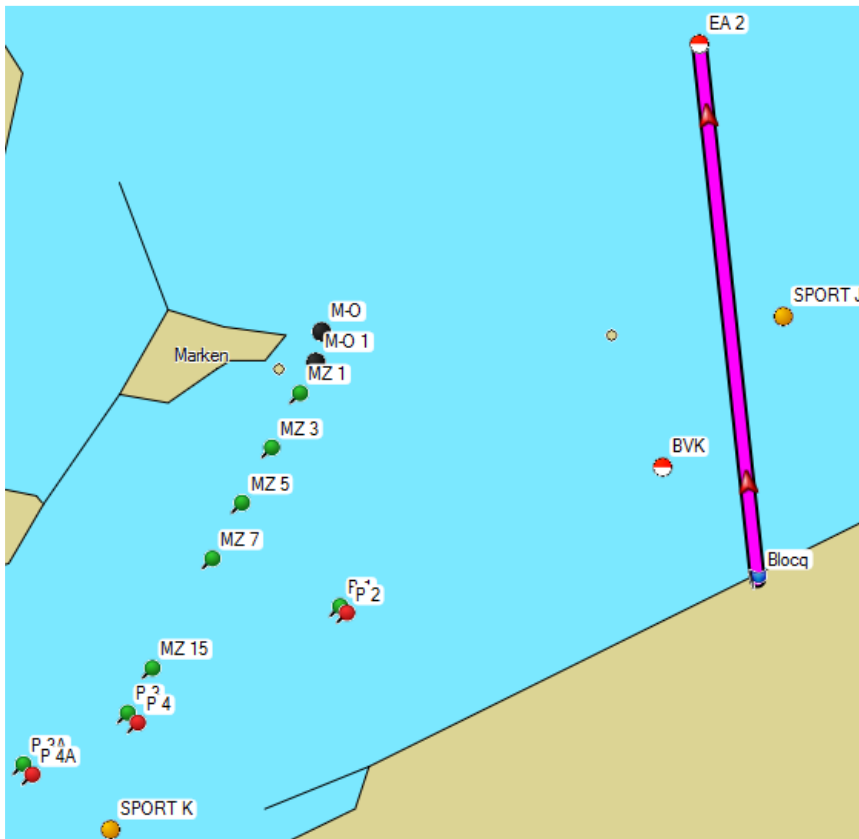
M,



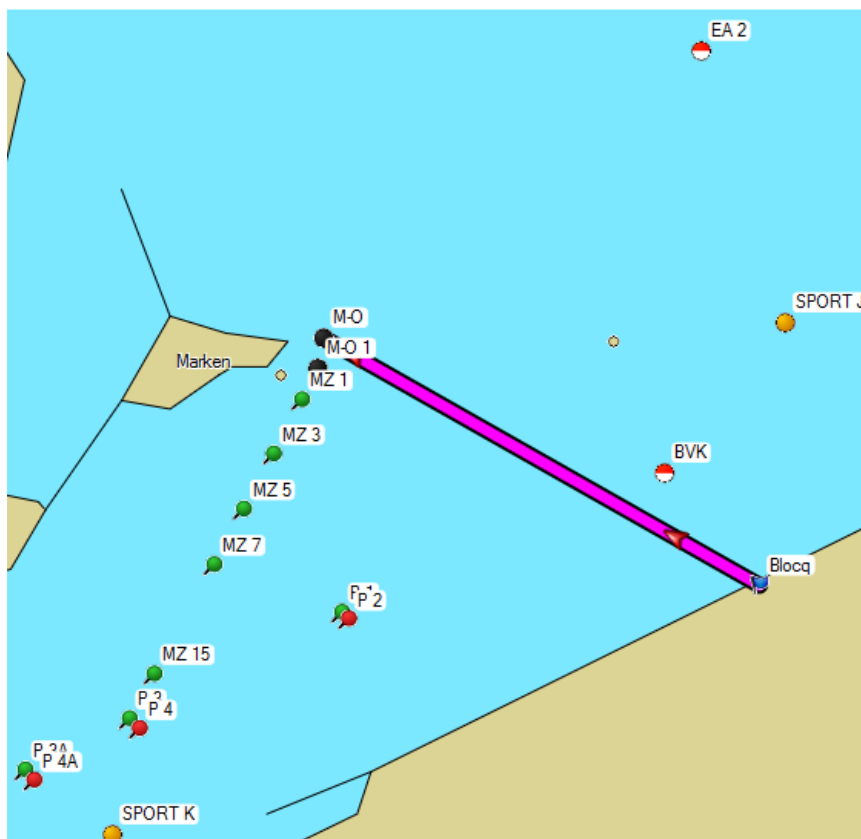
Baan 0 – Start – Sport-J (bb) - MZ7 (bb) - Finish – WZW 11,3 NM (7,4NM)



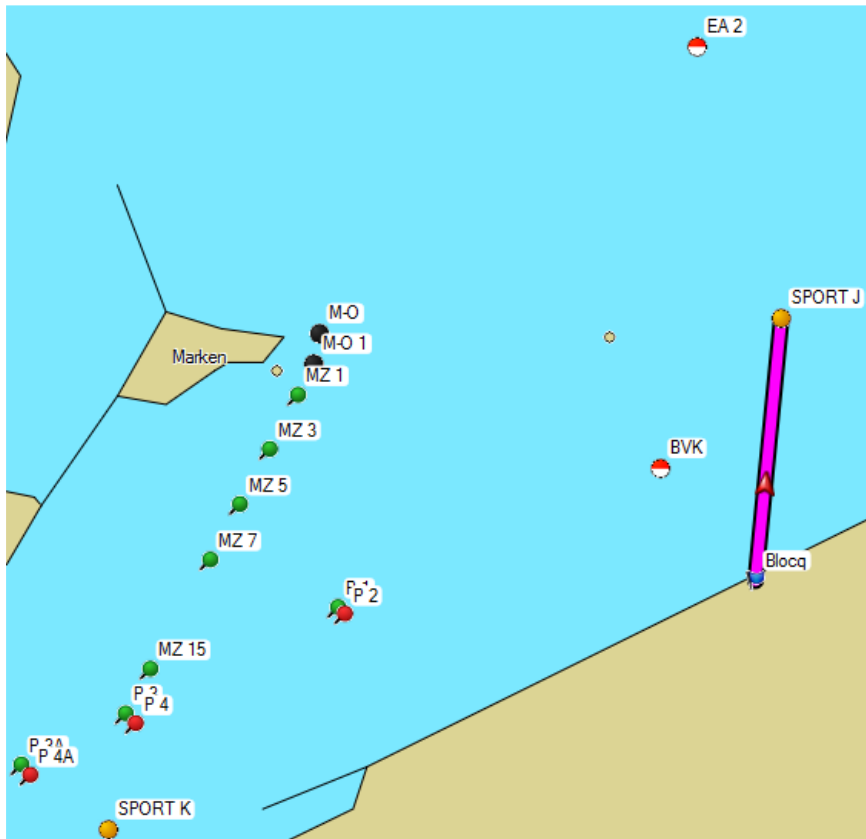
Baan 2 – Start – MZ7 (sb) – Sport-J - Finish – ONO 11,3 NM (8,8NM)



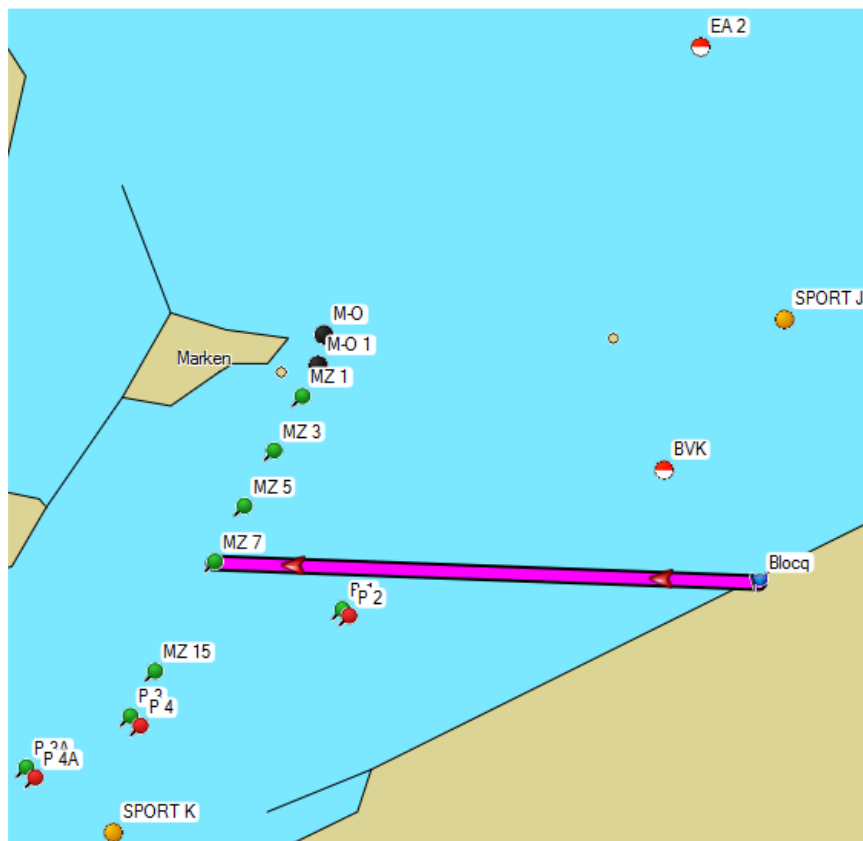
Baan 3 – Start – EA 2 (*bb*) – Finish – N/Z 10,5NM (5,2NM)



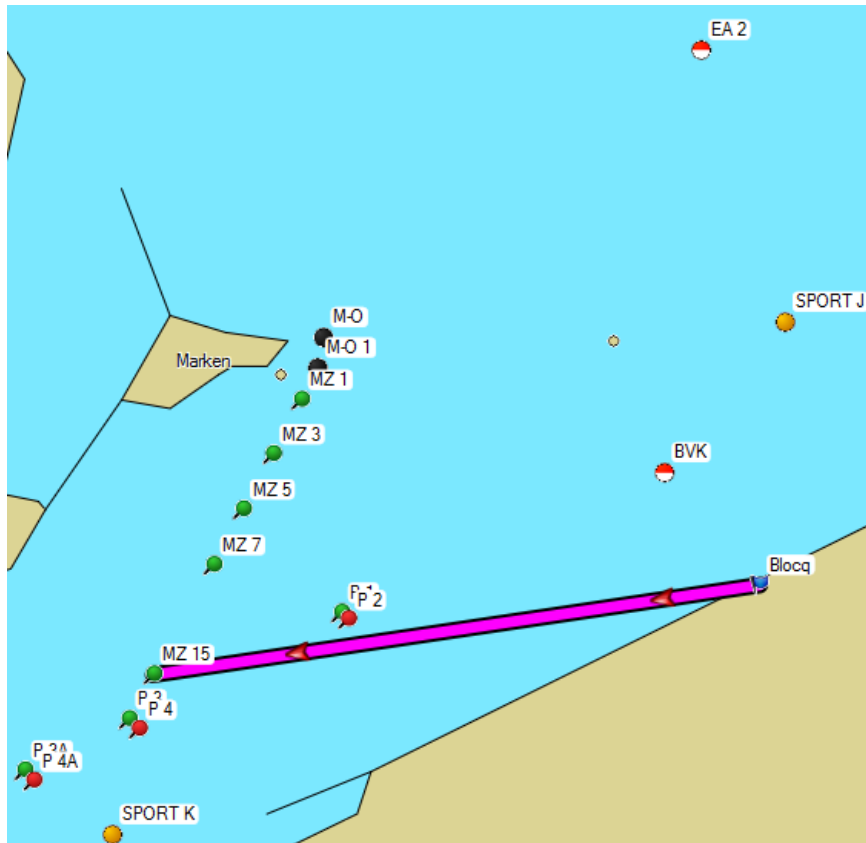
Baan 4 – Start – MO (*bb*) – Finish – WNW/OZO – 8,0NM (4,0NM)



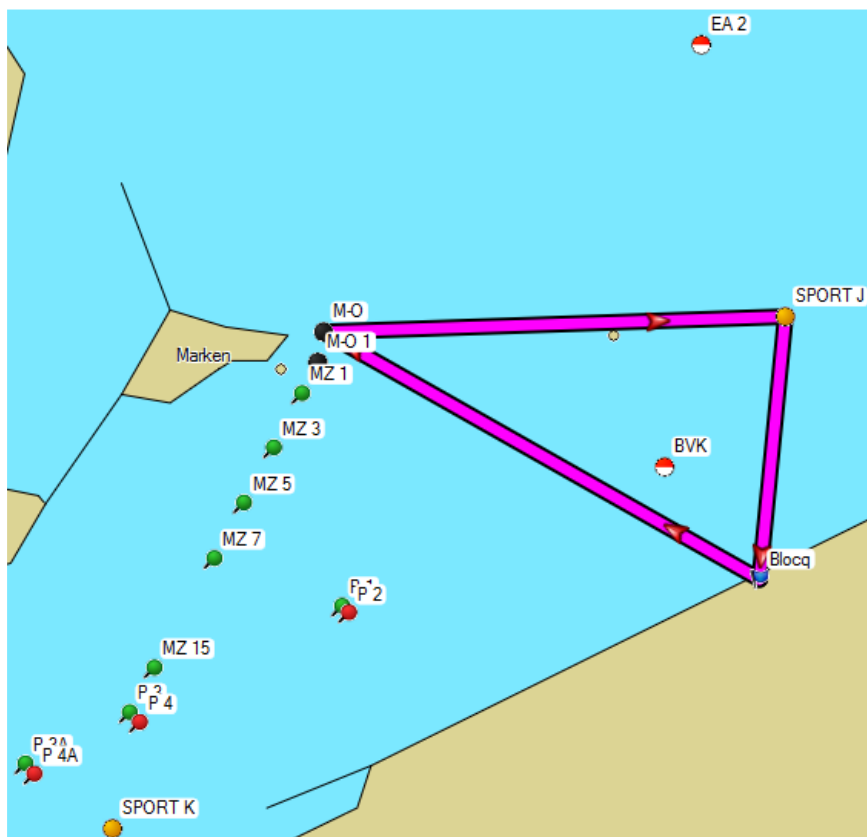
Baan 5 – Start – Sport J (bb) – Finish – N/Z – 5,2NM (2,6NM)



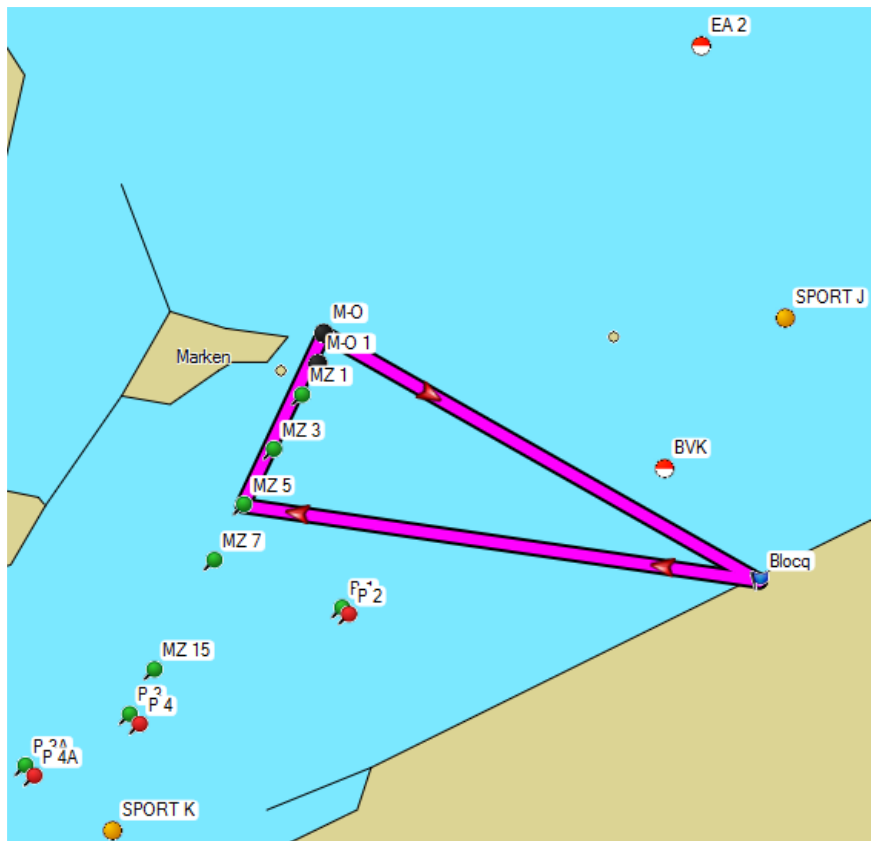
Baan 6 – Start – MZ 7 (bb) – Finish – w/O – 8,0NM (4,0NM)



Baan 7 – Start – MZ 15 (bb) - Finish – w/OZO – 9,6NM



Baan 8 – Start – MO (sb) – Sport-J (sb) – Finish – NW/O – 9,9NM



Baan 9 – Start – MZ 5 (sb) – MO (sb) - Finish – WZW/ONO – 9,0NM (4,5NM)